

GUIDA VELOCE ASSIST LITE

In questa guida verranno spiegati i passi principali per poter testare Assist Lite, procedura che permette di prendere il controllo di una postazione di lavoro da un computer dotato di una connessione internet e di Assist Lite. Si ricorda che la versione dimostrativa di Assist Lite non ha limiti di tempo riguardanti l'apertura del programma, li ha invece riguardo al suo utilizzo, che sono: 7 minuti di connessione e 5 mb di trasferimento file.

INSTALLAZIONE SENZA REGISTRAZIONE

Queste operazioni vanno effettuate nel pc che prende il controllo (in seguito chiamato pc server) del pc a cui ci si collega (in seguito chiamato pc remoto): la differenza dalla procedura **INSTALLAZIONE CON REGISTRAZIONE** consiste nell'effettuare una impostazione più veloce di Assist Lite, senza la personalizzazione con loghi aziendali.

- 1) entrare nel sito www.diessenet.it, cliccare sulla scritta **Scaricalo** presente nel riquadro a sinistra riguardante I-linkman OneWayPc.
- 2) scaricare il file `lkm_operatore_blinded.exe` nel desktop e poi aprirlo
- 3) a questo punto apparirà la maschera sottoriportata (fig.1)



fig. 1

- 4) cliccare sul pulsante **Scarica Client Assistenza Demo**: in questo modo verrà scaricato il file `client_assistenza.exe` nello stesso percorso dove si trova il file `lkm_operatore_blinded.exe` (nel nostro esempio nel desktop). Il file `client_assistenza.exe` è necessario al client remoto per permettere al pc server di connettersi: quindi l'operatore dovrà mettere a disposizione questo file (ad es. in un sito internet o in un percorso di rete), in modo tale che i pc remoti possano eseguirlo nel momento in cui un pc server deve connettersi.

INSTALLAZIONE CON REGISTRAZIONE

Queste operazioni vanno effettuate nel pc che prende il controllo (in seguito chiamato pc server) del pc a cui ci si collega (in seguito chiamato pc remoto): la differenza dalla procedura **INSTALLAZIONE SENZA REGISTRAZIONE** consiste nell'effettuare una impostazione più completa di Assist Lite attraverso la personalizzazione con loghi aziendali.

- 5) entrare nel sito www.diessenet.it, cliccare sulla scritta **Scaricalo** presente nel riquadro a sinistra riguardante I-linkman OneWayPc.
- 6) scaricare il file lkm_operatore_blinded.exe nel desktop e poi aprirlo
- 7) a questo punto apparirà la maschera sottoriportata (fig.2)



fig. 2

- 8) digitare la propria partita iva nel campo P.Iva
- 9) a questo punto apparirà la maschera sottoriportata (fig.3), nella quale è sufficiente compilare i campi obbligatori (l'indirizzo web è facoltativo) e cliccare sul pulsante **Avanti**



fig. 3

- 10) rispondere **SI** alla domanda di controllo della partita iva, se si intende procedere con la registrazione, e **OK** al messaggio di conferma dell'avvenuto invio della mail di registrazione

- 11) dalla maschera sottoriportata (fig.4) digitare il codice di verifica ricevuto tramite mail e cliccare su **Avanti**. Se si sono verificate problematiche di ricezione è possibile richiedere il reinvio della mail cliccando sul pulsante **Reinvia**.



fig. 4

- 12) premere **OK** per riavviare il programma.
- 13) quando si apre la maschera in fig.5 è possibile personalizzare i loghi cliccando nei pulsanti **Carica logo piccolo** e **Carica logo grande** (si aprirà una maschera per ogni logo dalla quale è possibile richiamare il file jpg).
Si fa notare che i due file jpg devono avere le seguenti caratteristiche: il file del logo piccolo necessita di una estensione jpg con dimensione massima 64x64 pixel, mentre per il logo grande è richiesta la stessa estensione ma con dimensione massima di 270x128 pixel.



fig. 5

- 14) cliccare sul pulsante **Genera programma client assistenza**: in questo modo verrà generato il file `client_assistenza_pers.exe` nello stesso percorso dove si trova il file `lkm_operatore_blinded.exe` (nel nostro esempio nel desktop).
Il file `client_assistenza_pers.exe` è necessario al client remoto per permettere al pc server di connettersi: quindi l'operatore dovrà mettere a disposizione questo file (ad es. in un sito internet o in un percorso di rete), in modo tale che i pc remoti possano eseguirlo nel momento in cui un pc server deve connettersi.

ESECUZIONE CLIENT PC REMOTO

Queste operazioni vanno eseguite dal pc remoto e sono necessarie per permettere la connessione al pc server.

- 15) aprire il file client_assistenza.exe
- 16) cliccare sul pulsante **Autorizza controllo remoto**
- 17) a questo punto apparirà la maschera sottoriportata (fig. 6)



fig. 6

- 18) in fig.2 si può notare che appare un numero, che sarà necessario comunicare all'operatore nel momento in cui verrà richiesto per rendere possibile la connessione dal pc server.

ESECUZIONE OPERATORE PC SERVER

Queste operazioni sono da effettuare da parte dell'operatore dal pc server, in modo tale da poter simulare una connessione al pc remoto e vedere le funzioni principali di Assist Lite.

- 19) aprire il file lkm_operatore_blinded.exe, che nel nostro esempio si trova nel desktop
- 20) a questo punto apparirà la maschera riportata in fig.7. Nel campo Operatore e Password i parametri di accesso ricevuti nella mail di conferma ricezione.



fig. 7

- 21) cliccare sul pulsante  visibile in fig.7

22) a questo punto apparirà la maschera sottoriportata (fig. 8)

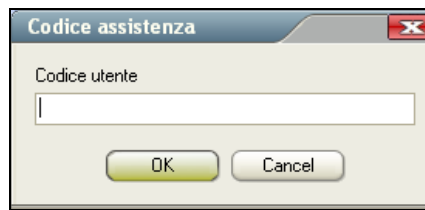


fig. 8

23) indicare nel campo Codice utente il numero che è apparso al pc remoto nel momento in cui ha lanciato il file client_assistenza.exe (vedi fig. 6) e cliccare su **OK**

24) a questo punto apparirà la maschera sottoriportata (fig. 9)

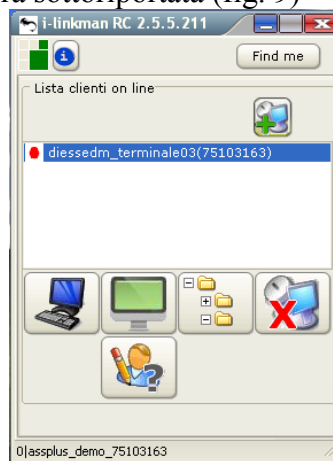





fig. 9

A questo punto le funzioni di Assist Lite sono le seguenti:

25) per visualizzare il desktop del pc remoto cliccare su 

26) per far visualizzare il proprio desktop al pc remoto cliccare su 

27) per utilizzare la funzione di file transfer (che permette lo scambio di file dal pc remoto al pc server, o viceversa) cliccare su . Si aprirà una finestra dove, dopo aver scelto i percorsi di origine e di destinazione, trascinando il file da sinistra verso destra (o viceversa), è possibile trasferire file (si ricorda che la versione dimostrativa della procedura consente di trasferire file fino alla dimensione massima di 5 mb).

28) per disconnettersi dal pc remoto e terminare il collegamento cliccare su 